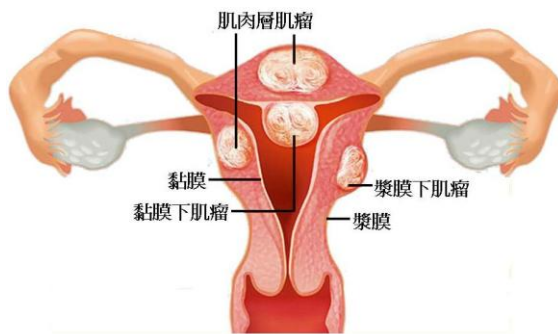


我有子宮肌瘤，該不該接受藥物治療？

- 這份文件能幫助您，與醫師共同討論：患有有子宮肌瘤的您，是否應該接受「藥物治療」。請跟著我們的步驟，一步步探索自己的需求及在意的事情，希望能幫助您思考適合自己的選擇。
- 適用對象：有子宮肌瘤的女性

◎子宮肌瘤的類型

子宮肌瘤根據生長的位置，可分為肌肉層肌瘤、漿膜下肌瘤及黏膜下肌瘤等三種類型。



依據醫師診斷您的子宮肌瘤類型為：

肌肉層肌瘤

漿膜下肌瘤

黏膜下肌瘤

◎子宮肌瘤藥物治療的適應症

如果子宮肌瘤不是很大，症狀也不嚴重，可以暫時利用藥物控制症狀，並定期追蹤檢查。例如：使用止痛藥物改善疼痛的症狀，利用荷爾蒙減少出血或是補充補血藥物改善貧血。但是如果症狀嚴重，藥物治療的效果不如理想，這時候就應該考慮手術治療。



◎子宮肌瘤藥物治療的選擇

• 避孕藥、避孕器

長期服用含黃體素避孕藥的主要功效是減少經血量，它並沒有抑制肌瘤生長的效果，也無法讓肌瘤縮小。適用於肌瘤體積不大，而且未出現壓迫症狀的「肌肉層肌瘤」及「漿膜下肌瘤」。

若您無法長期規律地服用含黃體素的避孕藥，您可以選擇使用子宮內投藥避孕器「蜜蕊娜」，它能每天穩定釋放微量黃體素，使子宮內膜萎縮，達到減少經血量的效果，另一方面能避免長期吃避孕藥的副作用，但需抽血檢驗血紅素，健保規定血紅素需小於 10gm/dl 才有給付。

• 柳培林 (Lupron)

柳培林 (Lupron) 是一種含有促性腺釋放激素成分 (GnRH) 的藥物，需一個月注射 1 次，它的作用是抑制腦下垂體對卵巢發出訊號，讓卵巢暫停分泌黃體素與雌激素，達到縮小肌瘤的效果。因此，如果肌瘤體積大，可於手術前 2 至 3 個月使用柳培林 (Lupron) 縮小肌瘤，降低手術時的出血量，但健保不給付，患者需自費這項藥品。

雖然柳培林 (Lupron) 能有效縮小肌瘤，但患者會出現熱潮紅、盜汗、心悸等更年期症狀(嚴重程度因人而異)，而且一旦停止使用柳培林 (Lupron)，肌瘤通常又會繼續生長，因此不適合長期使用。



- 恩惜膜 (Esmya)

恩惜膜(Esmya)是一種黃體素接受器拮抗劑，可單獨阻斷肌瘤上的黃體素接受器。恩惜膜(Esmya)可以有效讓肌瘤縮小、減少經血量，但可能會造成月經不規則的狀況。恩惜膜(Esmya) 1天吃1顆，連續吃3個月後需停藥一個月，服用不可超過半年，服藥後需長期追蹤，且健保不給付。

- 您決定的「藥物治療」是：

- 避孕藥
- 避孕器(蜜蕊娜)
- 柳培林 (Lupron)
- 恩惜膜 (Esmya)
- 保守性觀察
- 需與醫師再做討論



對於「子宮肌瘤的藥物治療」，我的選擇是什麼？

◎請透過下列步驟來幫助您做決定

• 步驟一 瞭解每個藥物治療選擇的優點與缺點

	優點	缺點
避孕藥	<ul style="list-style-type: none"> *口服使用方便。 *兼具避孕效果。 	<ul style="list-style-type: none"> *無法縮小肌瘤。 *無法改善因黏膜下肌瘤導致的經血過量。
避孕器 (蜜蕊娜)	<ul style="list-style-type: none"> *醫師放入子宮內後，即可持續釋出藥效，不需規律性服藥。 *兼具避孕效果。 *能避免長期吃避孕藥的副作用。 	<ul style="list-style-type: none"> *無法縮小肌瘤。 *無法改善因黏膜下肌瘤導致的經血過量。 *健保不一定給付。
柳培林 (Lupron)	<ul style="list-style-type: none"> *可縮小肌瘤，減輕症狀。 	<ul style="list-style-type: none"> *用藥期間會出現更年期症狀。 *停藥後會再復發。 *健保不給付。
恩惜膜 (Esmya)	<ul style="list-style-type: none"> *口服使用方便。 *可縮小肌瘤，減輕症狀。 	<ul style="list-style-type: none"> *可能造成月經不規則。 *服藥後需長期追蹤。 *健保不給付。



步驟二 選擇最適合您的藥物治療

- 若您對於藥物治療的選擇，猶豫不決，接下來請您想一想，哪些考量因素對您比較重要？
- 0分代表對您不重要，5分代表對您很重要。

考量因素	不重要					很重要					備註	
	0	1	2	3	4	5	6	7	8	9		10
使用方便性	0	1	2	3	4	5						*避孕藥及恩惜膜 (Esmya) 為口服藥品。 *避孕器(蜜蕊娜)需由醫師放入子宮內，但放入後可持續釋出藥效，不需規律服藥。 *柳培林 (Lupron) 為注射針劑。
兼具避孕效果	0	1	2	3	4	5						避孕藥及避孕器(蜜蕊娜)兼具避孕效果
藥物副作用	0	1	2	3	4	5						*柳培林 (Lupron) 會出現更年期症狀。 *恩惜膜 (Esmya) 可能會造成月經不規則。
經濟考量	0	1	2	3	4	5						柳培林 (Lupron) 及恩惜膜 (Esmya) 健保不給付。



• **步驟三 請問您已經清楚瞭解不同藥物治療的優點、缺點嗎？**

問題	選項		
1.服用含黃體素避孕藥的主要功效是減少經血量，它並沒有抑制肌瘤生長的效果，也無法讓肌瘤縮小。	<input type="checkbox"/> 對	<input type="checkbox"/> 不對	<input type="checkbox"/> 不知道
2.注射柳培林（Lupron）能有效縮小肌瘤，但患者會出現熱潮紅、盜汗、心悸等更年期症狀（嚴重程度因人而異），不適合長期使用。	<input type="checkbox"/> 對	<input type="checkbox"/> 不對	<input type="checkbox"/> 不知道
3.服用恩惜膜(Esmya)可以有效地讓肌瘤縮小、減少月經出血量，但可能會造成月經不規則的狀況，服藥後需長期追蹤。	<input type="checkbox"/> 對	<input type="checkbox"/> 不對	<input type="checkbox"/> 不知道

(答案：1.對、2.對、3.對)

• **步驟四 您現在確認好藥物治療了嗎？**

我已經確認好想要的藥物治療，我決定選擇：(下列擇一)

- 避孕藥
- 避孕器(蜜蕊娜)
- 柳培林 (Lupron)
- 恩惜膜 (Esmya)
- 保守性觀察

我想要再與其他人(如：配偶、家人、朋友或其他醫師等)討論我的決定。

我想要再與我的主治醫師討論我的決定，我想要瞭解更多，我的問題有：

