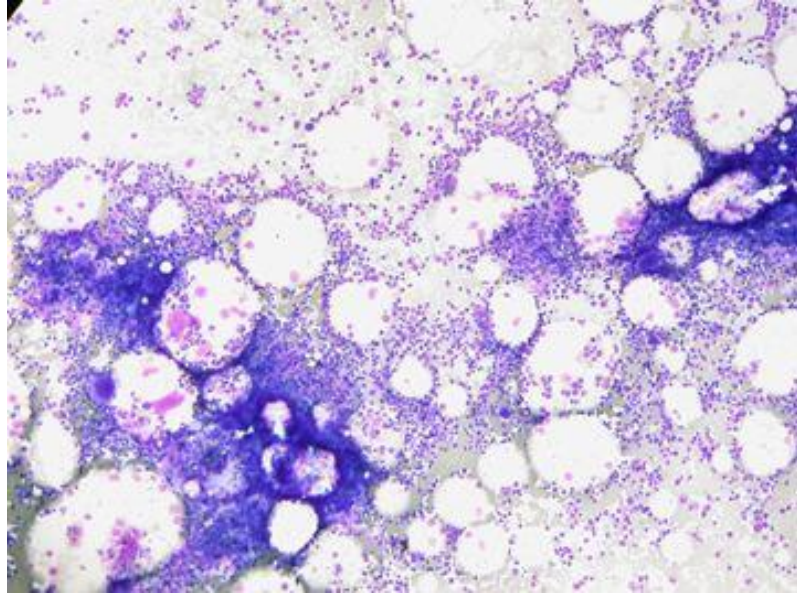


骨髓穿刺檢查



長庚醫療財團法人 編印

壹、前言

骨髓穿刺檢查是血液系統疾病的重要檢驗方法之一，主要目的為瞭解骨髓內細胞的生成情況、形態、成分改變等異常情形，以利確立診斷、觀察療效及評估預後。提供檢查相關資訊，使病人及家屬對骨髓穿刺檢查有正確認識，配合診斷與治療。

貳、骨髓穿刺檢查

血球是由骨髓製造而成，當抽血發現各種血球有不正常變化時，可藉由抽取骨髓檢查確立診斷，做為治療方向的參考依據。骨髓位於骨中央空腔，利用骨髓穿刺針刺穿骨頭到骨髓，抽出少量骨髓，是一種安全、方便且能迅速評估骨髓功能的方法。

參、目的

- 一、當週邊血液發現白血球、紅血球、血小板有異常情形，懷疑骨髓病變時，必須抽取骨髓檢體做細胞型態檢查，以利確診。當懷疑白血病、淋巴瘤、多發性骨髓瘤或其他血液系統惡性疾病時，可能還需要進一步做白血病細胞標記、染色體或基因之檢查，瞭解骨髓造血組織變化，做為血液疾病診斷及治療依據。
- 二、評估其他惡性腫瘤，如：淋巴瘤、神經母細胞腫瘤、多發性骨髓瘤及其他腫瘤等是否有侵犯骨髓，決定癌症之分期，做為治療的依據。
- 三、評估原發性血液惡性病對治療的反應。
- 四、評估骨髓鐵質之含量、細胞密度、造血細胞成熟過程及比例。
- 五、幫助診斷無法解釋的發燒。
- 六、幫助診斷無法解釋的肝脾腫大。

肆、檢查禁忌症

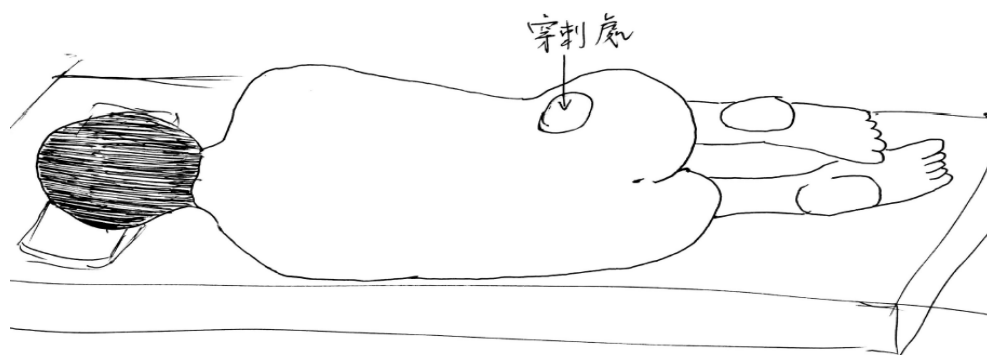
無特別禁忌，但有出血傾向者，如：血友病、出血性疾病及目前服用抗凝血藥物的病人接受骨髓穿刺檢查前，應仔細評估出血風險。

伍、骨髓穿刺部位

一般穿刺的部位是在胸骨、腸骨嵴或脛骨之局部完整的皮膚區域，醫師會依病人狀態選擇合適的部位。

陸、檢查前準備

- 一、醫師會向病人說明檢查目的及步驟，穿刺全程需 20~30 分鐘。
- 二、病人必須填妥骨髓穿刺檢查同意書。
- 三、檢查前請先如廁，避免檢查過程中的不適。
- 四、用物準備就緒後，協助病人採取適當的姿勢，如下：
 - (一) 胸骨穿刺：常見於成年人或肥胖者，應採平躺仰臥姿勢。
 - (二) 腸骨嵴穿刺：為兒童及成年人最常用的方法；穿刺時，病人採側臥姿勢（圖一），亦可採俯臥姿勢。



圖一 側臥姿式

- (三) 脛骨穿刺：用於幼童，穿刺時病童應採平躺仰臥姿勢。

柒、檢查中注意事項

- 一、醫師會在預定穿刺部位進行皮膚消毒，此時請維持姿勢固定不動，且不可碰觸到消毒部位，以免感染。
- 二、穿刺前會先於穿刺部位周圍注射局部麻醉藥劑(如曾對麻醉劑過敏，請務必告知醫護人員)，開始進行抽取骨髓時會有酸麻或輕微疼痛，此為正常現象，檢查完成後，此種感覺會消失。
- 三、18 歲以下兒童，為避免害怕或其他因素躁動無法配合維持檢查姿勢，醫師經評估會事先給予適量鎮靜安眠藥物。
- 四、注射過程如有疼痛不舒服，請告知醫護人員，另可藉由深呼吸緩和緊張情緒及轉移注意力，請不要扭動身體，以免針頭斷裂於軟組織中。

捌、檢查後注意事項

- 一、骨髓穿刺後，以手掌直接於穿刺傷口敷料上加壓約 30 分鐘，確定無滲血再起身活動。
- 二、穿刺部位傷口會輕微疼痛二至三天，可於穿刺後 24 小時內冷敷，傷口請保持乾淨、乾燥至少 24~48 小時，如傷口部位有滲溼情形，請立即告知醫護人員處理。如沒有出血情形時，護理師協助取下穿刺部位上的紗布與膠帶，傷口以水溶性優碘擦拭消毒。通常建議隔日再淋浴，以免感染。
- 三、檢查結束 24 小時後，如傷口出現新的疼痛、紅腫、持續出血、有分泌物或者

休克的症狀，如：心悸、頭暈、喘等情況，請通知醫護人員。
四、傷口局部若有輕微血腫，通常會於數日後會自行吸收。

玖、建議看診科別：兒童內科、血液腫瘤科

拾、諮詢服務電話

情人湖院區(02)24329292 轉 2421

林口院區(03)3281200 轉 8519、5710

嘉義院區(05)3621200 轉 3200、3199

高雄院區(07)7317123 轉 2403、2404、2456、2457、2458

本著作非經著作人同意，不得轉載、翻印或轉售
著作權人：長庚醫療財團法人

長庚醫療財團法人 M734 10.1×21.5cm 106年
<http://www.cgmh.org.tw>

