

# 周邊植入中心靜脈導管照護



本著作非經著作人同意，不得轉載、翻印或轉售。

著作權人：長庚醫療財團法人

## 目 錄

壹、周邊植入中心靜脈導管(簡稱 PICC)介紹.....	1
貳、使用時機.....	1
參、裝置導管合併症.....	1
肆、傷口照護原則.....	1
伍、居家照護.....	3
陸、建議看診科別.....	4
柒、諮詢服務電話.....	4



## 壹、周邊植入中心靜脈導管(簡稱 PICC)介紹

周邊植入中心靜脈導管 (Peripherally Inserted Central Catheter, PICC, 以下稱 PICC), 它是一條柔軟而有彈性的導管, 放置時在超音波儀器的監控下進行, 於手肘窩附近的大靜脈穿刺進入到正確位置。導管植入過程採局部麻醉。手臂經過清潔、消毒後, 以無菌技術置入導管, 約需 40 分鐘至一小時即可完成, 置入後上臂上會有約 3-5 公分之藍色導管及灰白色之蝶翼和注射帽。

## 貳、使用時機

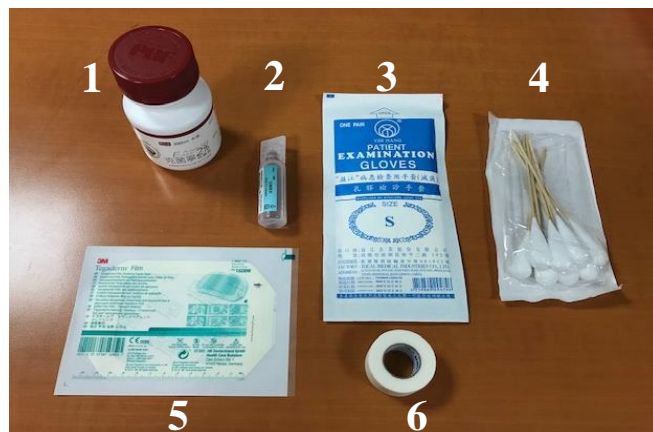
- 一、需要長期靜脈注射藥物 (如: 止痛藥物) 或點滴 (如: 長期輸血)。
- 二、需注射高濃度靜脈輸液 (如: 靜脈營養溶液)、或對血管刺激性較大之藥物 (如: 抗癌藥物)。
- 三、經醫師評估不適合放置內植式輸液塞 (Port-A)。

## 參、裝置導管合併症

裝置周邊植入中心靜脈導管可能出現: 局部出血、靜脈炎、感染及血栓靜脈炎等合併症。但研究顯示放置周邊植入中心靜脈導管所產生的合併症, 其發生率較其他種類的中心靜脈導管低。周邊植入中心靜脈導管裝置初期, 上臂可能會有輕微腫脹及滲血, 此為短暫的現象, 通常數天後會減輕, 可以做上肢運動及從事一般活動。

## 肆、傷口照護原則

- 一、傷口敷料的更換: 一般於導管植入 24 小時需做第一次的敷料更換, 無菌透明敷料覆蓋之後每隔 6 天定期更換, 若採紗布及抗敏敷料覆蓋時, 每 2 天更換一次。傷口周圍有滲血、敷料滲濕、髒汙或脫落時, 則需立即更換敷料。
- 二、用物準備 (圖一)
  - (一) 2% 克菌寧殺菌液 (或 10% 酒精性優碘溶液及 75% 酒精, 對酒精過敏者, 則使用水溶性優碘)
  - (二) 無菌蒸餾水
  - (三) 無菌手套
  - (四) 沖洗棉枝
  - (五) 無菌透明敷料 (10cm x 12cm)
  - (六) 2 吋透氣膠



圖一 準備用物

- (七) 對無菌透明敷料產生過敏反應者, 可自費購買抗敏棉質敷料取代, 並先覆蓋 2 吋 Y 紗及 2 吋紗布, 再使用抗敏棉質敷料。

三、換藥步驟: 請確實依照下列步驟執行, 以防感染。

- (一) 執行敷料更換時，需要明亮的光線和乾淨舒適空間，勿吹電風扇或在通風口下換藥，以免落塵感染傷口造成感染；換藥前，需先洗手。
- (二) 撕開舊敷料時，需一手固定導管避免牽扯導管。
- (三) 觀察導管是否破裂、滑脫、傷口有無出血或周圍皮膚有無發炎反應，如：紅、腫、熱、痛、有無分泌物、破皮或發燒等症狀。
- (四) 以無菌沖洗棉枝沾滿無菌蒸餾水，由傷口中央向外環狀清潔直徑 10 公分(避開固定片，且勿重複消毒皮膚) (圖二)。



圖二 無菌沖洗棉枝沾滿無菌蒸餾水清潔

- (五) 再以無菌沖洗棉枝沾滿 2%克菌寧消毒液消毒皮膚，採環狀方式由內向外消毒皮膚直徑 10 公分(避開固定片，且勿重複消毒皮膚)，待消毒劑完全乾燥約 30 秒 (圖三~圖四)。(若使用 10%酒精性優碘溶液消毒皮膚，消毒後需等待 2 分鐘，再以 75%酒精消毒，待消毒劑完全乾燥約 30 秒)



圖三 沾取 2%克菌寧消毒液



圖四 由傷口中央向外消毒

- (六) 換藥者須戴上無菌手套，首先先攤開無菌手套，穿戴無菌手套時，未穿無菌手套的雙手不可觸摸到無菌手套的表面 (圖五~圖九)。



圖五 展開無菌手套



圖六 一手拿起手套反折處，另一隻手伸入手套內將手套戴上



圖七 乳膠手套的尾端包住衣服袖口



圖八 以戴上無菌乳膠手套的手伸入另一隻無菌乳膠手套反折內撐起手套



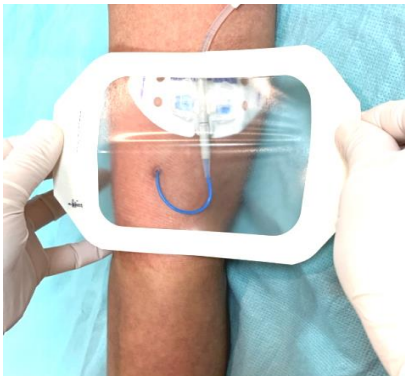
圖九 將未戴手套的手伸入手套內戴上

(七) 雙手拿無菌透明敷料固定導管 (圖十)。

(八) 以無菌透明敷料 (圖十一)，敷料邊緣需與針孔距離 3 公分，採 S 彎型或 U 型固定後，於無菌透明敷料上，以紙膠加強固定，以防止導管移位。

(九) 如對無菌透明敷料產生過敏反應者，可自費購買抗敏棉質敷料取代，先以 2 吋 Y 紗及 2 吋紗布覆蓋，抗敏棉質敷料密閉覆蓋整個導管 (圖十二)。

(十) 洗手。



圖十 拿無菌透明敷料固定導管



圖十一 以無菌透明敷料完成固定



圖十二 以抗敏棉質敷料完成固定

## 伍、居家照護

一、植入此導管的周圍皮膚不能碰到水，以防感染，因此洗澡先以清潔塑膠袋或保鮮膜包裹導管處的手臂，並以膠帶固定 (圖十三)。



圖十三 以塑膠袋及紙膠包裹周邊植入中心靜脈導管

- 二、裝置導管的手臂可以從事一般活動，彎曲及伸展並無限制，如：煮飯、洗碗、掃地或拖地等，唯需避免過度用力及大範圍的手臂旋轉活動，如：游泳、打網球、打羽毛球、打高爾夫球、360度旋轉肩關節、過度擴胸運動及避免提 4.5 公斤以上重物等，以防導管斷裂、扭曲、破裂、移位。
- 三、放置導管的手臂不可測量血壓，避免穿袖圍太緊的衣服，避免壓迫，影響管路功能。
- 四、每日須測量導管外露長度之標示，以監測導管是否有外移情形；若導管外露長度較剛放置時相差達 3 公分以上，即可能有滑脫情形，勿自行推回，於回診時主動告知醫師協助處理。
- 五、應於每週返診追蹤周邊植入中心靜脈導管功能、沖洗導管及更換間歇注射帽，一般導管可以維持 3 個月至一年，若不再使用應由醫護人員取出。
- 六、若傷口出現異常狀況，如發紅、發熱、腫脹、疼痛、膿性分泌物時，請儘速換藥，並電話諮詢醫護人員或提早回診，切勿自行處理。

## 陸、建議看診科別：血液腫瘤科

## 柒、諮詢服務電話

基隆院區 (02)24329292 轉 2410、2411  
土城醫院 (02)22630588 轉 2256  
林口院區 (03)3281200 轉 2483、2484  
嘉義院區 (05)3621000 轉 3199、3201  
高雄院區 (07)7317123 轉 2403、2456

長庚醫療財團法人 N605 32K 2019 年  
<http://www.cgmh.org.tw>

