

# 認識植入式人工血管



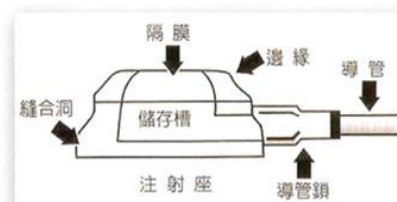
長庚醫療財團法人 編印

## 壹、何謂植入式人工血管

人工血管是一種矽質合成品，它與人體組織可同時存在，不會發生特殊的影響，臨床使用的安全性及實用性相當高，不會影響日常生活。它的外型有如聽診器，分為注射座和導管二部份，注射座外觀大小如十元硬幣，導管長約 15-25 公分（圖一）。當醫療需要時，醫師經由皮下植入方式，將它裝置在左側或右側鎖骨下，從皮膚外觀看起來不明顯，可作為長期及重覆靜脈注射使用。



## 人工血管組件介紹



圖一 人工血管

## 貳、裝置人工血管目的及適應症

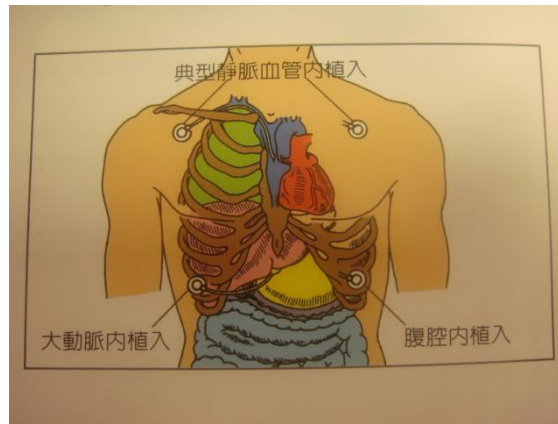
當病人的病情需要長期接受醫療處置時，如：化學治療、高濃度營養劑補充、輸血等重複注射，為了提高治療上的安全性，醫師會建議裝置人工血管。長期由周邊血管接受化學治療的病人，皮膚可能會有色素沉著或血管硬化的現象，因此會增加從周邊血管打針的困難度及病人的疼痛，若不慎造成化學藥物外滲時，會造成局部血管及周邊組織損傷壞死，故人工血管裝置後，可減少上述情況發生。

## 參、人工血管裝置部位及費用

### 一、裝置部位

人工血管臨床上最常見植入於左側或右側鎖骨下，導管沿著

血管植入，將末端放於上腔靜脈和右心房的交界處，手術傷口大約 3-5 公分，傷口癒合後幾乎看不出來（圖二）。



圖二 人工血管置放部位

## 二、裝置人工血管費用

經醫師評估後，如因治療需要裝置人工血管，費用可由健保給付。

## 肆、手術注意事項

### 一、手術前

放置人工血管大部份採局部麻醉方式，術前由醫師解釋及說明相關風險，手術前需要準備的項目：

- (一)手術前需填妥「麻醉同意書」及「植入式人工血管注射座及導管手術同意書」。
- (二)手術當天不需禁食，但需取下身上的飾品、眼鏡、假牙或髮夾等，若有其他貴重物品，請暫時交給家人保管。
- (三)手術當天不穿著內衣褲，為手術便利性，請將病人衣服反穿，且需有家人陪同。

## 二、手術後

- (一)手術後會依手術部位接受 X 光檢查，以確定人工血管裝置的位置是否正確。
- (二)手術傷口會以紗布覆蓋，當麻醉藥逐漸消退時，病人會感到傷口稍微疼痛，必要時依醫師指示使用止痛藥物。
- (三)手術後醫護人員除了確認人工血管的位置外，會檢視傷口是否有紅腫或滲出物。手術後 24 小時可移除加壓紗布，並給予傷口換藥。
- (四)手術後可在放置部位摸到直徑 3-5 公分鼓起的圓形物（圖三），且於圓形物上方表皮有一約 3-5 公分的傷口，未癒合的傷口勿碰水需保持乾燥，一般約 7-10 天傷口癒合後，再拆除傷口上的透氣膠帶即可，不需拆線。
- (五)當醫師判斷人工血管位置正確後，護理人員會進行人工血管彎針注射及沖洗，沖洗後若無紅腫、疼痛等異狀，就可以開始使用（圖四）。



圖三 手術後傷口及皮膚外觀



圖四 人工血管使用彎針外觀

(六)人工血管彎針注射時，注射部位須保持乾燥，洗澡時請避免弄濕，若不慎弄濕，請立即告知護理人員協助處理，以避免感染。

(七)人工血管固定的敷料及膠帶須保持緊密貼合，若有脫落或不黏的情形，請立即告知護理人員協助更換，避免感染或彎針滑脫。

(八)人工血管進行點滴滴注時，手部勿持續高舉過肩，如：講電話、把手枕在頭下以及躺向人工血管側，避免拉扯肌肉，影響彎針原有的注射深度，造成外滲。

(九)若不慎拉扯到管路，請立即告知護理人員以確認人工血管位置的正確性。

#### 伍、居家照護

一、為避免人工血管移位，裝置人工血管的手臂勿過度活動或用力，如：360度的旋轉手臂（如：游泳、打羽球、打高爾夫球）、擴胸運動、提大於25公斤的重物、舉重及避免碰撞人工血管且勿直接按壓裝置部位。

二、返家後在未使用狀況下，為避免人工血管阻塞，須定期回診沖洗，如有問題請隨時電話聯絡醫護人員。

三、需要沖洗人工血管者，可於回診時告知醫師，再前往指定地點，沖洗時間只需要數分鐘。

四、手術後，皮膚外觀會有約3-5公分的傷口，7-10天傷口癒合後，可碰水洗澡，平日僅需保持裝置部位皮膚清潔乾燥即可，若傷口仍未癒合，需每天以生理食鹽水清潔後，再用水溶性優碘消毒傷口，必要時用紗布覆蓋傷口；注意傷口有無出

現紅、腫、熱、痛、出血、異常分泌物或全身發冷發熱、發燒感染情形，以及頸部、手臂腫脹情況，如有上述情形，應立即返診。

五、有極少數的病人會發生人工血管移位的情形，若是發現人工血管位置移位或是感覺到圓盤有翻轉情形，應立即就醫。

陸、建議看診科別：心臟外科、胸腔外科、血管外科

柒、諮詢服務電話

基隆院區(02)24313131 轉 2827

台北院區(02)27135211 轉 3321

土城醫院(02)22630588 轉 3318

星期一~五 08:30~17:00

林口院區(03)3281200 轉 2846

桃園院區(03)3196200 轉 2246

嘉義院區(05)3621000 轉 3256、3264

雲林院區(05)6915151 轉 2947

高雄院區(07)7317123 轉 2403、2457

鳳山院區(07)7418151 轉 3397、3398

本著作非經著作權人同意，不得轉載、翻印或轉售  
著作權人：長庚醫療財團法人

長庚醫療財團法人 N284 10.1x21.5cm 2019 年  
<http://www.cgmh.org.tw>

